

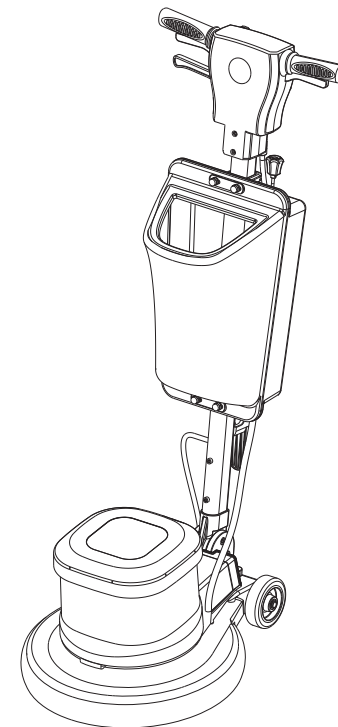


Einscheibenmaschine CON-40

Betriebsanleitung



Bitte entsorgen Sie Verpackung, gebrauchte Teile (Batterien) und gefährliche Flüssigkeiten (Frostschutz und Maschinenoel) entsprechend der örtlichen Entsorgungsvorschriften und stellen Sie den Umweltschutz sicher und bedenken Sie Recycling für eine weitere Nutzung.



Diese Anleitung enthält wichtige Hinweise auf Vorsichtsmaßnahmen und Anweisungen für eine sichere Handhabung

Achtung::

- Diese Anleitung wird mit der Maschine geliefert
- Diese Anleitung enthält Anweisungen für den Betrieb und die Wartung.
- Bitte lesen Sie die Anleitung sorgfältig, bevor Sie die Maschine in Betrieb nehmen..

Symbole

Beschreibung wichtiger Symbole in dieser Anleitung

Warnung



Inhalt mit diesem Symbol betrifft die Sicherheit des Bedieners und sollte besonders sorgfältig gelesen und beachtet werden.

Achtung



Inhalt mit diesem Symbol weist auf mögliche Ursachen von Ausfällen des Gerätes hin.

Umwelttipps



Mit diesem Symbol wird auf Inhalte hingewiesen, die den Umweltschutz betreffen.

Hinweis



Mit diesem Symbol wird auf Inhalte mit zusätzlichen Informationen hingewiesen.

Beschreibung von Symbolen auf dem Gerät



Beim Betrieb der Maschine zu beachten!



Halten Sie sich von offenem Feuer fern!



Halten Sie sich fern von Zündquellen und ätzenden Flüssigkeiten!



Zeigt hohe elektrische Spannung an und der Bereich sollte vor Spritzwasser geschützt werden!



Bitte vor Betrieb der Maschine die Anleitung und Vorschriften lesen!

Tägliche Pflege

Nach Abschluss der Arbeit:

1. den Tank entleeren
2. den Treibteller abnehmen
3. Maschine reinigen und Kabel aufwickeln

Motorpflege

Bei längerer Nichtbenutzung den Motor alle 15 Tage laufenlassen, um Feuchtigkeit in der Wicklung vorzubeugen, die den Motor beschädigen kann.

Warnung

Regeln für einen sicheren Betrieb

Bitte beachten Sie die folgenden grundlegenden

Vorsichtsmassnahmen:

1. Vor jeglichen Arbeiten an der Maschine den Netzstecker ziehen.
2. Kinder dürfen keinesfalls die Maschine benutzen.
3. Beschädigte Kabel müssen sofort durch qualifizierte Fachkräfte ersetzt werden.

Sicherheitsvorkehrungen

Diese Anleitung enthält wichtige Informationen über die sichere Benutzung der Maschine, Empfehlungen und Vorsichtsmaßnahmen. Bitte sorgfältig lesen

Was man nicht tun sollte:

- Verwenden Sie keine ungeeigneten Treibteller.
- Für einen sicheren Betrieb muss der Bediener in der Handhabung unterwiesen werden.

Sicherheitsmaßnahmen

Vor dem Starten der Maschine überprüfen:

1. keine sichtbaren Beschädigungen
2. alle Bauteile sind fest verschraubt
3. Der Treibteller ist sicher eingerastet.

Achtung

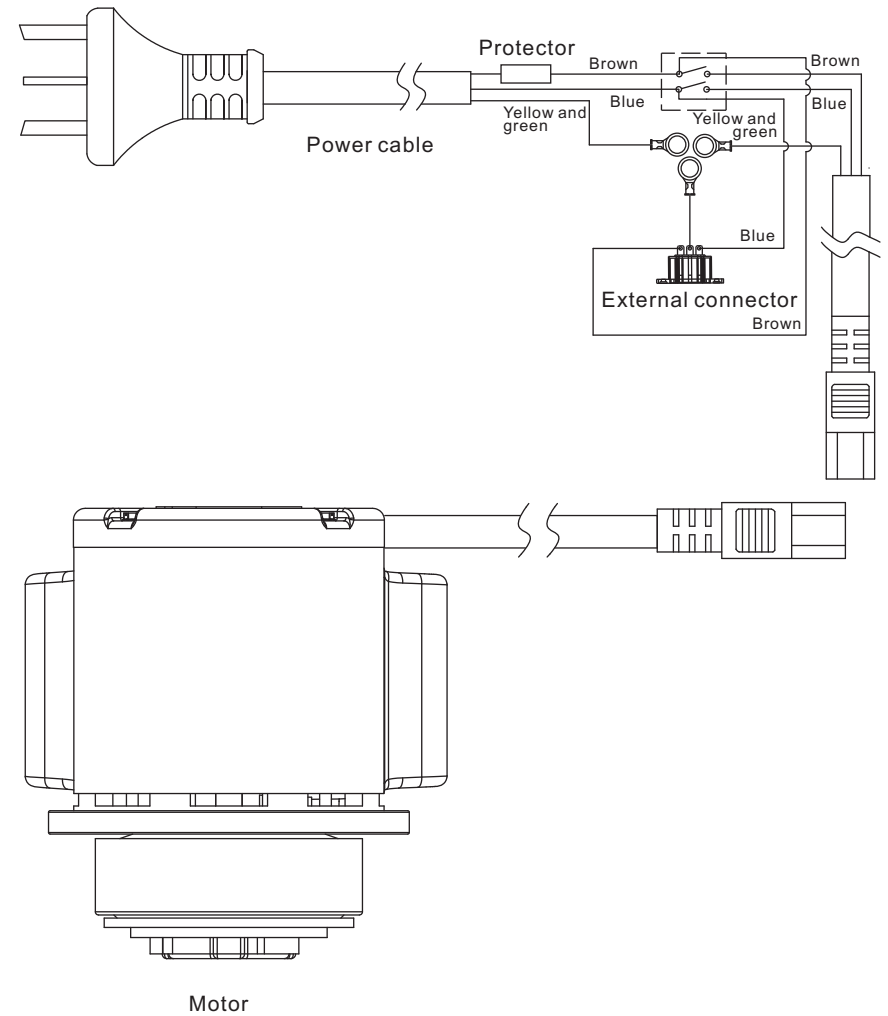
1. Lesen Sie die Anleitung vor Inbetriebnahme, um einen sicheren Betrieb zu gewährleisten.
2. Überprüfen Sie, dass die Netzspannung der Angabe auf dem Typenschild entspricht. Wenn nicht, Maschine nicht benutzen!
3. Wenn der Motor überhitzt, qualmt oder verbrannt riecht, sofort die Stromzufuhr unterbrechen und den Kundendienst verständigen.
4. Nicht bei Regen im Außenbereich arbeiten.
5. Nicht das Netzkabel überfahren bzw. über schleifen.
6. Vor allen Pflege und Wartungsarbeiten den Netzstecker ziehen.

Technische Daten

Type	20201
Nettogewicht	48Kg
Motorleistung	1800W
Drehzahl	154 U/min
Geräusch	≤62dB
Tellerdurchmesser	Φ17"
Spannung	220-240V
Kabellänge	12m
Material	Aluminium und Kunststoff
Korrosionsbeständigkeit	säuren- und laugenbeständig

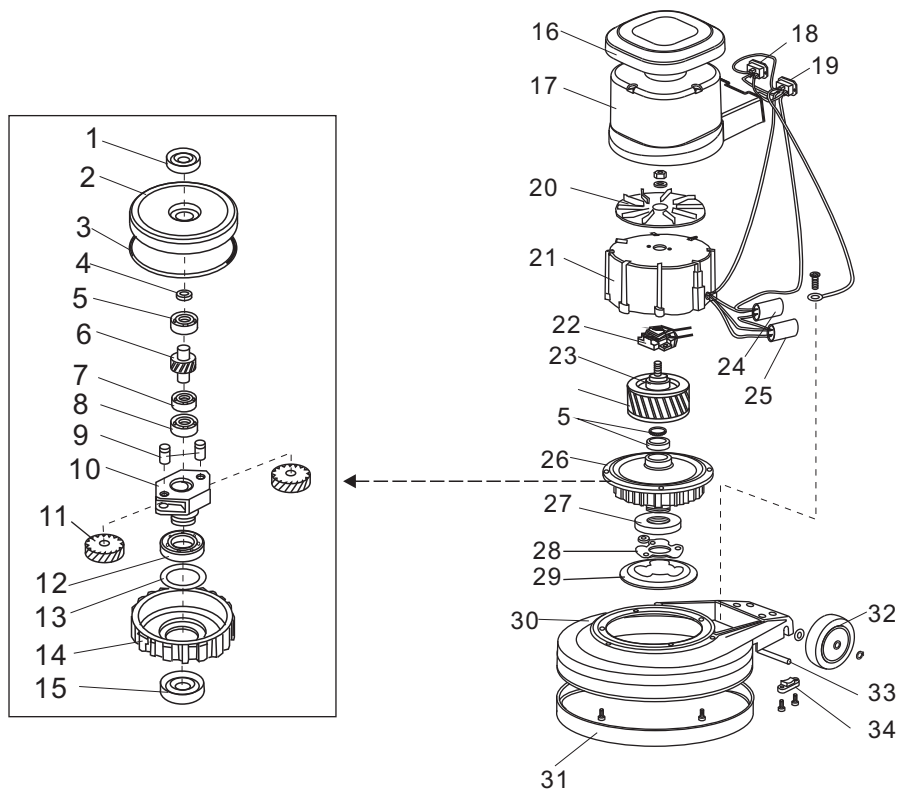
TECHNICAL DETAILS

Wiring diagram



TECHNICAL DETAILS

Diagram of the disassembled machine head



- | | | | |
|------------------|--------------------|--------------------|---------------------|
| 1. Oil seal | 10. Gear holder | 19. Inlet socket | 28. Drive hub plate |
| 2. Top cover | 11. Gear | 20. Cooling fan | 29. Drive plate |
| 3. O ring | 12. 16011 bearing | 21. Stator housing | 30. Base casting |
| 4. Washer | 13. Washer | 22. Starter switch | 31. Rubber buffer |
| 5. E20 bearing | 14. Planetary box | 23. Rotor | 32. Wheel |
| 6. Lay shaft | 15. Oil seal | 24. Capacitor | 33. Wheel axle |
| 7. 16004 bearing | 16. Top cover | 25. Capacitor | 34. Axle retainer |
| 8. E15 bearing | 17. Motor housing | 26. Gear case | |
| 9. Gear shaft | 18. Angular socket | 27. Drive hub | |

Bedienungsanleitung

Schrittweises Vorgehen

1. Anbringen der Führungsstange

Stellen Sie den Motorkopf auf den Boden. Richten Sie die Schraublöcher auf den Seitenteilen des Gelenks (45) an der Führungsstange an der Grundplatten aus. Befestigen Sie die Führungsstange mit dem Kabel zur Rückseite hin mit den mitgelieferten Schrauben.

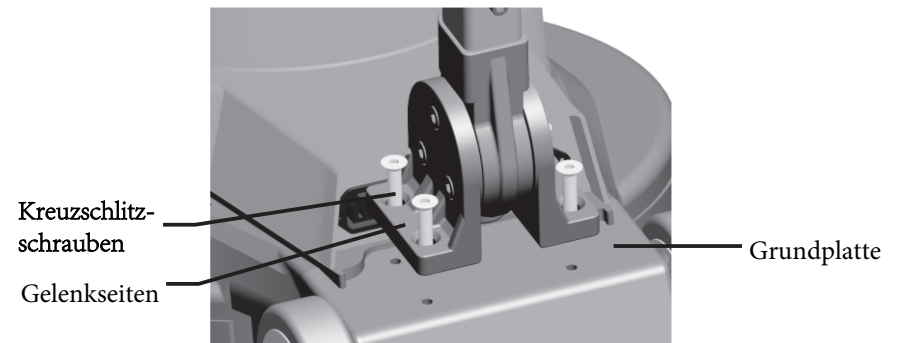


fig.1

2. Tankmontage (optional)

- (1) Legen Sie die Halteplatte auf die Führungsstange
- (2) Befestigen Sie den Tank mit den Klammern an der Stange und ziehen Sie Hutmuttern auf der Gegenplatte fest.
- (3) Verbinden Sie den Auslass durch den Schlauch mit dem Einlass.

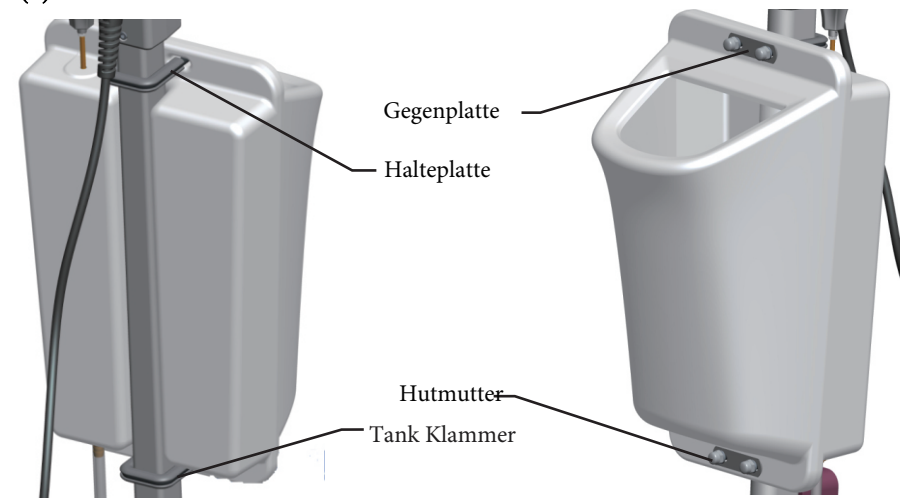


fig.2

fig.3

